

Bidbook Nationale Parken van Wereldklasse

Grenspark Limburg, hoogtepunt van Nederland

2 Naam indienende organisaties:

Nationaal Park De Maasduinen, Nationaal Park De Meinweg en Nationaal Landschap Zuid-Limburg

3. (Mede-)indieners

NP De Meinweg: Ricardo Offermanns, voorzitter

NP De Maasduinen: Bert Kersten, voorzitter

Nationaal Landschap Zuid-Limburg: Toine Gresel, voorzitter

Drielandenpark: dr. Anja Brüll, projectleider

Rivierpark Maasvallei: Lambert Schoenmakers, Regionaal Landschap Kempen en Maasland

Openbaar Lichaam Duits-Nederlands Grenspark Maas-Swalm-Nette: Leo Reylink, directeur

Overlegorgaan Nationaal Park De Maasduinen: Ger Frenken, secretaris

Overlegorgaan Nationaal park De Meinweg, Paul Kant, secretaris

Vereniging van Particuliere Eigenaren De Maasduinen: dr. Hans Peter Jung

Koninklijk Natuurhistorisch Genootschap Limburg: dr.ir. H.W. Tolkamp, voorzitter

Stichting Natuurrijk Limburg: Bram Derikx, directeur

IVN Limburg: Piet Duizer, regiodirecteur IVN Zuid

Stichting VVV Zuid-Limburg: Anya Niewierra, Algemeen directeur

VVV Midden-Limburg: Giel Polman, directeur

Stichting Leisure Port: Ilse Lenders, directeur

Syntein: huisartsencoöperatie Noordelijke Maasvallei Noord-Limburg, Corné van Asten

Platform Noordelijke Maasvallei: Elonique Linders/ Corné van Asten

LEADER Zuid-Limburg: dhr. Henk Schmitz, coördinator

Provincie Limburg, Beleidscluster Natuur: Aad Blokland, coördinator NP en NLZL

Stichting IKL: Herman Vreken, directeur

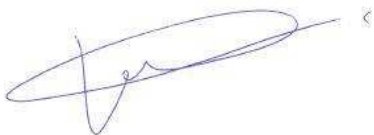
Voorwoord

Het ministerie van Economische Zaken ontwikkelt voor de Nationale Parken een sterk merk van internationale allure en bijbehorende standaard. Binnen het nationaal programma “Nationale Parken van Wereldklasse” werken 14 partners samen aan de invulling hiervan. Onder meer door het verbeteren van de toegankelijkheid, internationale marketing en het versterken van de voorzieningen moeten onze grote natuurgebieden aantrekkelijker worden voor binnen- en buitenlandse bezoekers.

Staatssecretaris Van Dam kondigde op het evenement “Nationale Parken van Wereldklasse” op 17 maart 2016 in Den Haag een verkiezing aan van het mooiste natuurgebied van Nederland. Nationale Parken, Landschappen, en andere natuurgebieden kunnen een Bidbook indienen waarin de plannen voor de ontwikkeling van het gebied worden toegelicht. Een vakjury o.l.v. Mr. Pieter van Vollenhoven zal uit de inzendingen de gebieden kiezen die voor het predicaat “Nationale Parken van Wereldklasse” in aanmerking komen. Daarna mag het publiek meestemmen over het mooiste natuurgebied van Nederland.

In Limburg hebben de Nationale Parken De Maasduinen en De Meinweg, en het Nationaal Landschap Zuid-Limburg de handen ineengeslagen en dienen een gezamenlijk Bidbook in voor het gehele grensgebied van de provincie, onder de titel: ‘Grenspark Limburg, hoogtepunt van Nederland’. De provincie Limburg onderschrijft dit initiatief van harte en heeft ook de nodige personele en facilitaire steun verleend.

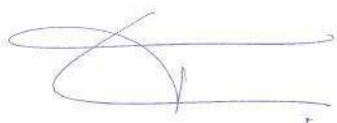
Wij danken alle partijen die aan dit Bidbook hebben bijgedragen met hun frisse ideeën, wijze raad en creatieve suggesties. We hopen ook dat wij de vakjury en het Nederlandse publiek ervan kunnen overtuigen dat de natuurparels op de grenzen van Limburg een belangrijke toegangspoort zijn tot alle andere Nederlandse Nationale Parken (van Wereldklasse!).



Bert Kersten, voorzitter Nationaal Park De Maasduinen



Ricardo Offermanns, voorzitter NP De Meinweg

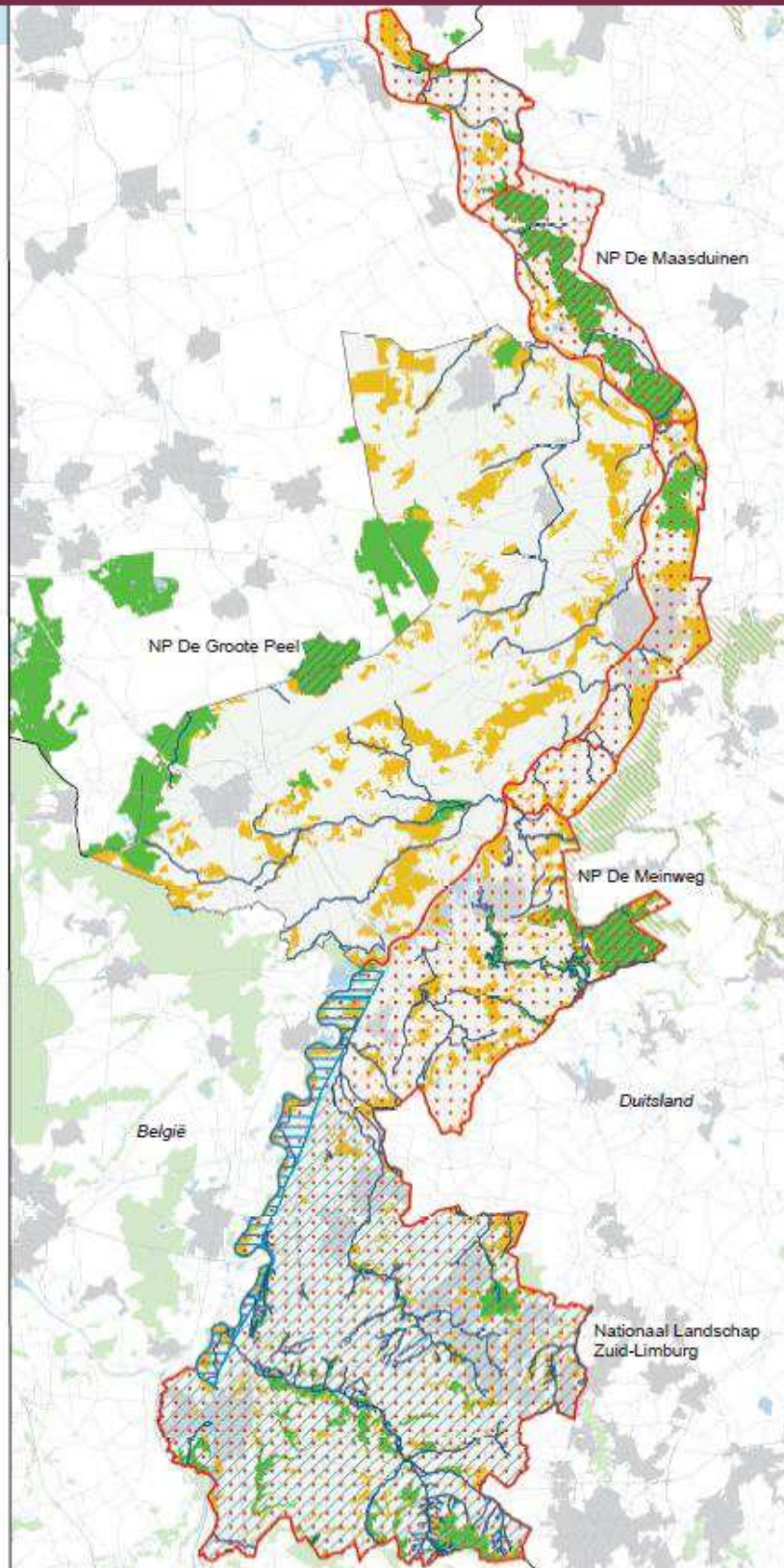


Toine Gresel, voorzitter Nationaal Landschap Zuid-Limburg

Grenspark Limburg, Nationale parken en Natura 2000-gebieden

Legenda

-  Natura2000 gebied NL
-  Natura2000 gebied buitenland
-  Natura 2000 Vogelschutz-gebiede (D)
-  Goudgroene natuurzone
-  Rivierpark Maasvallei
-  Grenspark Limburg
-  Nationale parken (NP)
-  Nationaal Landschap Zuid-Limburg (NLZL)
-  Natuurbeek
-  Landsgrens



Cluster Organisatie en Informatie | Gegevensmanagement

© Provincie Limburg
© 2015 dienst Kadaster, © Cyclomedia, © Geobien, © RWS

provincie limburg



SAMENVATTING

GrensparkLimburg - Hoogtepunt van Nederland

GrensparkLimburg is een parelsnoer van uitzonderlijke natuurgebieden langs de grens van Limburg. Dit grensgebied heeft een bewogen verleden en een grenzeloze toekomst. In GrensparkLimburg zijn natuur en landschap de bron van gezondheid, geluk en geld. Bewoners verdienen hun inkomen aan de natuur en koesteren en versterken dit basiskapitaal voortdurend. De naam GrensparkLimburg is nieuw, maar het gebied is bekend bij alle Nederlanders. Met z'n karakteristieke heuvels, duinen en Maasterrassen vormt dit gebied het hoogtepunt van Nederland. GrensparkLimburg wordt bezocht door een breed publiek uit binnen- en buitenland. Dankzij de grote interesse van buitenlandse bezoekers vormt GrensparkLimburg de internationale toegangspoort naar de natuurparken in heel Nederland.

Stukje buitenland in eigen land

Wie de Limburgse grens volgt van de Mookerheide tot aan de Vaalserberg, ontdekt de ene parel na de andere, geregen aan een ketting die wij kennen als 'de grens'. Natuur en landschap trekken zich van die grens niets aan en dus vinden we in dit gebied allerlei planten en dieren die elders in Nederland niet voorkomen. De Nationale Parken De Maasduinen en De Meinweg vormen samen met het Nationaal Landschap Zuid-Limburg de harde kern van GrensparkLimburg. Het complete park bestaat uit maar liefst 17 Natura2000-gebieden, met een gezamenlijke oppervlakte van meer dan 13.000 hectaren. Aansluitend liggen in België en Duitsland nog eens 7.000 hectaren aan bijzondere natuur.

Wat maakt dit gebied zo bijzonder?

GrensparkLimburg heeft z'n bijzondere landschap te danken aan een – voor Nederland – unieke geologische ontstaansgeschiedenis: krijt- en lössplateaus, doorsneden door diepe beekdalen, rivierterrassen en stuifzandruggen langs de Maas hebben voor grote hoogteverschillen gezorgd, met als resultaat het karakteristieke heuvellandschap. Bovendien heeft het grensgebied een rijke cultuurhistorie. Sinds mensenheugenis was dit grensgebied het toneel van Europese machthebbers en godsdiensten. Dat heeft prachtige verhalen opgeleverd die nog altijd verteld worden bij de tastbare sporen in het landschap. Dit geldt ook voor het mijnverleden dat nog altijd tot de verbeelding spreekt.

Wat gaan we doen?

Verbinden

We verbinden onze natuurparels met elkaar, maar ook met de bewoners van het gebied. We richten ons op het verbinden van mensen en organisaties die samen de handen uit de mouwen willen steken om onze ambities te verwezenlijken. Daarbij kijken we altijd over de landsgrenzen, want grensbewoners voelen zich sterk met elkaar verbonden. Dat maakt samenwerkingsverbanden over de grens vanzelfsprekend.

Versterken

We verbeteren en stimuleren duurzaam ondernemerschap, gebaseerd op kwaliteit van natuur en landschap. Daarbij richten we ons op ondernemers in de landbouw, horeca, het toerisme, de zorgsector en op de vele particuliere grondeigenaren.

Verwonderen

Alle zintuigen ontwakken in GrensparkLimburg. We organiseren acties, arrangementen en evenementen, gericht op beleving van de rijke natuur en het bewogen verleden. In GrensparkLimburg liggen de verhalen voor het oprapen. Daarnaast zijn de mogelijkheden voor échte natuurbeleving grenzeloos: van wilderniswandelingen en stilteplekken, tot het meedoen aan veldonderzoek naar bijzondere dieren die je meestal nooit te zien krijgt.

Vermarkten

De bijzondere kwaliteiten van GrensparkLimburg zetten we in de markt en brengen we onder de aandacht van een breed publiek. De promotie is niet alleen op Nederland gericht, maar ook op de 25 miljoen potentiële bezoekers uit Vlaanderen, Wallonie en Nordrhein-Westfalen. Buitenlandse toeristen komen graag wandelen en fietsen in de Nederlandse natuur. Voor hen organiseren we evenementen, festivals, arrangementen en ontmoetingen op en over de grens, en ontwikkelen we recreatieve routes en meertalige informatiemiddelen. Ook zullen we ons als GrensparkLimburg nadrukkelijk manifesteren in bestaande Europese netwerken en organisaties voor duurzaam toerisme, natuur- en landschapsbehoud.

Hoe gaan we dat organiseren en betalen?

Op korte termijn werken we voor elk van de vier benoemde thema's (verbinden, versterken, verwonderen en vermarkten) één of meer aansprekende icoonprojecten uit die kunnen rekenen op een breed draagvlak en participatie. Deze projecten voeren we in 2017-2019 uit. Van daaruit bouwen we de samenwerking verder op.

De uitvoering van de beschreven activiteiten vindt zoveel mogelijk plaats binnen de bestaande structuren. Om deze bestaande overlegstructuren, organisaties en programma's met elkaar te verbinden en te richten op de ambitie van GrensparkLimburg stellen we voor drie jaar een projectgroep in waarin alle betrokken partijen zijn vertegenwoordigd.

Voor de nationale en internationale promotie van GrensparkLimburg sluiten we aan bij bestaande campagnes van de samenwerkende VVV's en Connect Limburg.

Ook voor de financiering roeien we met de riemen die we al hebben, en we gaan op zoek naar aanvullende sponsors, gebiedsfondsen en Europees geld. Het ontwikkelen van nieuwe verdienmodellen is een wezenlijk onderdeel van het programma.

Liefde voor Limburg / Liebe für die Landschaft / Passion pour le Paysage / From Nature with Love:

De mogelijkheden in GrensparkLimburg zijn grenzeloos!

criterium 1. Een samenhangend gebied van internationale waarde

Als aanbieders van dit bidboek hebben we één gezamenlijke droom. We bundelen onze krachten om de mooiste natuurgebieden en cultuurlandschappen die langs de grens van Limburg liggen met elkaar te verbinden tot één groot GrensparkLimburg. Zo versterken de gebieden elkaar en zijn ze beter te vermarkten. In dit bidboek richten we ons op (grensoverschrijdende) icoonprojecten waarin natuur, landschap, recreatie en duurzame economische ontwikkeling hand-in-hand gaan.

Van de Mookerheide tot de Vaalserberg

De grens van Limburg vormt het snoer waarlangs we de parels rijgen van GrensparkLimburg. Die grens vormt geen scheidslijn, maar de verbinding tussen maar liefst 17 Natura-2000 gebieden met een totale oppervlakte van 13.048 hectare. Met als mooiste parels het Nationaal Landschap Zuid-Limburg, Nationaal Park De Meinweg en Nationaal Park De Maasduinen. De aangrenzende natuurgebieden in België en Duitsland zijn ook nog eens goed voor 7.000 hectaren natuur (bijlage 1).

Dit maakt GrensparkLimburg zo uniek:

- de geologische ontstaansgeschiedenis, die zorgde voor het karakteristieke glooiende landschap, paraboolduinen en bijzondere terrassenlandschappen;
- de rijke cultuurhistorie die prehistorische grafheuvels, Romeinse villa's, middeleeuwse molens en kastelen in het landschap achterliet;
- het mijnverleden, dat zorgde voor bijzondere natuur in en rond vuursteen- en kolenmijnen, mijnbouwbossen, mergelgroeves en grindplassen;
- de unieke flora en fauna: de korenwolven, geelbuikvuurpadden, pimperlblauwtjes, oehoes, hazelmuizen, maretakken, kalkgraslanden en vele vissoorten in de schoonste beken van Nederland
- de internationale ligging die het park interessant maakt voor een groot publiek uit Duitsland en België;

Bekijk eens '[My Land](#)')¹ en andere YouTube-filmpjes over het gebied (bijlage 2)

Hoe maken we van GrensparkLimburg een succes?

Samenwerking over de grens is ons handelsmerk, dus daar zetten we ook nu op in. We hebben in dit gebied al ervaring met het Nederlands-Duitse Grenspark Maas-Swalm-Nette, het Drielandenpark en Rivierpark Maasvallei. De samenwerkende VVV's richten zich al jaren succesvol op de buitenlandse bezoeker.

¹ <https://www.youtube.com/watch?v=uOewTIEvYhY>

criterium 2 : Unieke belevingsmogelijkheden

GrensparkLimburg heeft al jaren maximaal profijt van landschap en natuur, zonder de kwaliteiten wezenlijk aan te tasten. Dat bereiken we door grote attracties niet op kwetsbare plekken aan te leggen en evenementen te spreiden over de seizoenen en over het gebied. In de Nationale Parken streven we naar rust en ruimte. Dit blijft ons beleid bij de ontwikkeling van nieuwe projecten in het GrensparkLimburg.

Een recente brainstorm met ruim 50 betrokken mensen van diverse organisaties heeft een lijst opgeleverd van mogelijke arrangementen die de karakteristieken van GrensparkLimburg kunnen versterken (bijlage 3). Voor dit Bidbook hebben we de onderstaande 'icoonprojecten' gekozen, verspreid over het gebied, en passend bij onze vier belangrijkste ambities :

Verbinden

- mijnverleden Parkstad Limburg, de transitie van Zwart naar Groen.
- realisatie van een GrensPalenRoute vanuit Zuid-Limburg aansluitend op de bestaande grensroute Maas-Niederrhein en de smokkelroute naar het Noorden.

Versterken

- creëren van overnachtingsmogelijkheden en kunstbeleving in ecologische boomhutten aan de noordrand van Nationaal Park De Maasduinen
- Sociale gezondheidsprojecten voor diabetespatiënten, mindervaliden en mensen met een afstand tot de arbeidsmarkt in de Noordelijk Maasvallei, mede mogelijk gemaakt door een nieuwe ziektekostenpolis en gekoppeld aan een streekfonds

Verwonderen

- Het project 'Klein Geluk uit Roerdalen' wordt uitgebreid naar 'Groen Geluk' met diverse arrangementen en activiteiten;
- zoek- en zoechtichten naar de maretak;
- van Bezoeker tot Onderzoeker: bezoekers en professionals werken samen aan natuuronderzoek.

Vermarkten

- Romeins baden, onthaasten, kuren, ontzuren en ontgiften.
- inrichten en promoten van internationale toegangspoorten; bijvoorbeeld bij Landgoed Kasteel Bleijenbeek, De Meinweg en het Drielandenpunt.

In de icoonprojecten ligt onze focus op een herontdekking en herwaardering van natuur en landschap: "Discovery of Nature" voor nieuwe doelgroepen in binnen- en buitenland. Met oog voor de kwaliteit van natuur, landschap en cultuurhistorie van het gebied.

De icoonprojecten vormen het visitekaartje van GrensparkLimburg.

criterium 3: Draagvlak en samenwerking

In GrensparkLimburg zijn bewoners en lokale organisaties intensief betrokken bij projecten die hun directe omgeving raken. Natuur- en landschapsprojecten kunnen rekenen op een groot draagvlak, ook bij de landbouw- en toeristensector. Er wordt geen nieuwe organisatie opgetuigd om de samenwerking in GrensparkLimburg te borgen. De fundamenten die we hebben gelegd voor de transitie van de Nationale Parken zijn sterk genoeg om op door te bouwen. Aanvullende samenwerking wordt georganiseerd in een projectgroep, werkgroepen en allianties.

Nationale Parken

De overlegorganen van De Meinweg en De Maasduinen verenigen de partijen rond beide Nationale Parken. Dit zijn publieke partners (provincie en gemeenten), terreinbeheerders, particuliere grondeigenaren, VVV's, ondernemersverenigingen en vrijwilligers.

LEADER-programma

Ook rond het Nationaal Landschap Zuid-Limburg worden de krachten goed gebundeld. Het programma LEADER Zuid-Limburg ondersteunt plaatselijke initiatieven voor de sociale, economische en kwalitatieve ontwikkeling van het platteland. Europa, provincie, gemeenten en bewoners staan achter het plan en betalen en werken mee aan concrete projecten. Bijvoorbeeld op het gebied van agrarisch natuurbeheer, biologische landbouw, plantcampagnes voor hoogstamfruitbomen, streekproducten en versterking van toeristisch ondernemerschap.

Bedrijfsleven

Het Limburgse bedrijfsleven sponsort concrete natuur- en landschapsprojecten in GrensparkLimburg. Zo sponsort Stichting ROBUR al jaren acties van het Limburgs Landschap, het bedrijf Sekisui Alveo sponsort jaarlijks projecten rond De Meinweg. Het aantal bedrijven dat de natuur in GrensparkLimburg wil steunen, groeit gestaag.

Zorgsector

Zorgverzekeraars VGZ en CZ ondersteunen het gezondheidsprogramma in De Maasduinen. Op dit moment wordt een "Noordelijke Maasvallei zorgpolis" ontwikkeld, gekoppeld aan een streekfonds.

Toeristische sector en brandingorganisaties

Om GrensparkLimburg internationale bekendheid te geven, wordt samengewerkt met de VVV's. Daarnaast is Zuid-Limburg aangesloten bij het Europese duurzaamheidsprogramma ETIS. Het gebied telt drie Cittaslow-gemeenten en kreeg veel internationale erkenningen als duurzame toeristenbestemming (bijlage 4).

De lijst met samenwerkingspartners (bijlage 5) toont aan hoe groot de betrokkenheid bij GrensparkLimburg is. Samen kunnen we onze ambities rond GrensparkLimburg waarmaken.

criterium 4: regionale sociaaleconomische ontwikkeling

Kwaliteit van natuur, landschap en monumenten vormt sinds jaar en dag het basiskapitaal van de plattelandseconomie in de Limburgse grensregio. Alleen al in Zuid-Limburg is de toeristische sector goed voor een omzet van meer dan 1,2 miljard euro per jaar. Ook de landbouwsector pikt een graantje mee. We weten dus uit ervaring hoe we in GrensparkLimburg (nieuwe) vormen van bedrijvigheid en verdienmodellen kunnen laten slagen. Ons geheim? Projecten worden niet opgelegd van bovenaf, maar ontstaan op initiatief van – en in samenwerking met – lokale ondernemers, inwoners, dorpsraden en verenigingen. Ook in GrensparkLimburg is die lokale samenwerking dé succesfactor.

Samenwerking over de grens

Juist onze grensligging biedt grote kansen om bezoekers uit België en Duitsland te trekken, vandaar dat we veel energie steken in grensoverschrijdende samenwerkingsprojecten. Zo zijn er netwerken van horecaondernemers, natuurgidsen en natuuronderzoekers. Ondernemers aan beide zijden van de grens werken samen met de VVV's aan de promotie van het gebied (Gastvrij Wassenberg-Roerdalen).

LEADER-programma

In Zuid-Limburg is het LEADER-programma (zie criterium 4.3) de motor waarmee 'ondernemen in het landschap' wordt aangejaagd. Dit programma stimuleert en verbindt lokale initiatieven op het gebied van sociaaleconomische én kwalitatieve ontwikkeling van het platteland, en is sinds maart 2016 operationeel.

Zo pakken we de sociaaleconomische ontwikkeling aan:

- We benoemen een aantal icoonprojecten (zie criterium 4.2).
- Per project(gebied) zoeken we partners, uitvoerders en potjes bij elkaar.
- Voor elk project wordt een (apart) businessplan uitgewerkt met kosten, baten en een dekkingsplan.
- Onze ervaringen in het Drielandenpark, Rivierpark Maasvallei, Grenspark Maas-Swalm-Nette en Parkstad Limburg worden ingezet om van deze projecten een succes te maken.

Per project wordt een businessplan uitgewerkt dat berust op publieke financieringsbronnen, gebiedsfondsen, Europese (INTERREG)-subsidies, sponsoracties en andere verdienmodellen. Plus nieuwe instrumenten als de inzet van toeristenbelasting voor natuur en landschapsbeheer, adoptie van natuurgebieden of dieren, *crowd funding* en streek- zorgfondsen

criterium 5: Adequate governance

Voor de uitvoering van de projecten in GrensparkLimburg wordt op korte termijn een projectgroep ingesteld en een bestuurlijk overleg tussen de partijen georganiseerd. Daarnaast maken we gebruik van de goede structuren die de afgelopen jaren al zijn opgebouwd.

Bestaande structuren

- In de Nationale Parken De Meinweg en De Maasduinen bestaat een breed samengesteld Overlegorgaan met participatie van particuliere grondeigenaren.
- In het Duits-Nederlandse Grenspark Maas-Swalm-Nette wordt succesvol grensoverschrijdend samengewerkt aan grensprojecten op het snijvlak van landschap, natuur, recreatie en toerisme.
- Zuid-Limburg heeft sinds 2014 een intergemeentelijke overlegstructuur voor de uitwerking van het Provinciaal Omgevingsplan en de verdere ontwikkeling van Nationaal Park Zuid-Limburg. Naast de 18 gemeenten zijn ook de natuur- en landbouworganisaties betrokken bij deze overlegstructuur. Hiermee is een goede basis gelegd voor een breed bestuurlijk draagvlak voor de landschapsontwikkeling van dit gebied.
- Het Drielandenpark heeft in mei 2016 een samenwerkingsovereenkomst getekend tussen 10 publieke partners in Nederland, België en Duitsland.
- In het Belgisch-Nederlandse Rivierpark Maasvallei wordt de komende jaren samengewerkt aan de ontwikkeling van het gebied tot een toeristische trekpleister.

Platteland in Ontwikkeling

Daarnaast wordt binnen het provinciale programma Platteland in Ontwikkeling (PiO) gewerkt aan uitvoeringsprogramma's voor gebiedsontwikkeling inclusief de ontwikkeling van nieuwe natuur. Dit programma richt zich op de integrale aanpak van gebieden binnen GrensparkLimburg.

Onze aanpak

Om al onze ambities te realiseren, gaan we de bestaande overlegstructuren en programma's met elkaar verbinden. We stellen een projectgroep in voor een periode van drie jaar, waarin alle betrokken sectoren en regio's vertegenwoordigd zijn. Tevens wordt gebruik gemaakt van de Stichting Ondersteuning Overlegorganen Nationale Parken in Limburg. Deze organisatie die de jaarprogramma's van de Limburgse Nationale parken coördineert, wordt ook ingezet voor de governance structuur van GrensparkLimburg.

Een schematisch overzicht van de projectstructuur en de inbreng van de verschillende partijen is weergegeven in bijlage 6.

criterium 6: Merkstrategie Nationale Parken

GrensparkLimburg ondersteunt de landelijke merkenstrategie voor de Nationale Parken: ook de Limburgse Nationale Parken staan namelijk bekend als fiets- en wandelparadijs en zijn oasen van rust en ruimte. In Limburg vindt de bezoeker niet ‘méér van hetzelfde’. De Limburgse Parken hebben een heel eigen karakter dankzij hun – voor Nederland – unieke wordingsgeschiedenis. Met hun glooiende heuvels vormen ze letterlijk het hoogtepunt van Nederland. Daarmee voegen ze iets wezenlijks toe aan de Nederlandse Nationale Parken en versterken ze het merk aanzienlijk.

Hoogtepunt van Nederland

In de Lage Landen zorgen het heuvellandschap, de Maasduinen en de reliëfrijke Meinweg voor een welkome afwisseling. GrensparkLimburg vormt met z'n heuvels niet alleen het 'hoogste' punt van Nederland maar zeker ook op natuurgebied het hoogtepunt.

Internationale toegangspoort

GrensparkLimburg is door de grensligging verbonden met grote natuurgebieden in het aangrenzende Duitsland. Met het Grenspark Maas-Swalm-Nette, het Drielandenpark en De Maasduinen vormt GrensparkLimburg de toegangspoort voor Duitse en Belgische bezoekers, die vervolgens de andere Nationale Parken in Nederland kunnen ontdekken.

Acties

Op de volgende manier leveren we een bijdrage aan de internationale merkenstrategie van de Nationale Parken:

- We organiseren arrangementen, evenementen, festivals, symposia en ontmoetingen op en over de grens met meertalige programma's.
- We gaan het GrensparkLimburg samen met het NBTC actief promoten in de buurlanden.
- We nemen als GrensparkLimburg actief deel aan Europese netwerken en organisaties voor duurzaam toerisme, natuur- en landschapsbehoud (zoals de Europarc Federation).
- We versterken de lopende en toekomstige VVV-campagnes "Limburg- Liefde voor het Leven" waarmee de beleving van Nederlandse natuur op internationaal niveau wordt gepromoot.
- We nemen deel in het programma "Little Europe" van Connect Limburg, gericht op het internationaal vergroten van de reputatie en naamsbekendheid van Limburg.

Kortom: GrensparkLimburg is Europa in het klein.

7. Kostenplaatje

In de begroting gaan we uit van een programmaduur van drie jaar (vanaf 1-1-2017) waarin we gemiddeld drie nieuwe icoonprojecten per jaar uitvoeren. De gemiddelde kosten van een icoonproject worden voorlopig geschat op € 100.000.

De negen icoonprojecten (zie 4.2) bevinden zich in verschillende fasen van voorbereiding; sommige liggen 'klaar op de plank' en andere zijn slechts beginnende projectideeën die nog verder uitgewerkt moeten worden. Voor ieder icoonproject zal een apart businessplan met dekkingsplan worden gemaakt. Enkele voorbeelden zijn opgenomen in bijlage 7. Ook de kosten van promotie, communicatie en coördinatie kunnen op dit moment alleen nog globaal geschat worden.

Een ruwe schatting van de kosten:

	2017	2018	2019	Totaal
Projecten in uitvoering				
- reeds lopend of gepland binnen bestaande programma's: Nationale Parken en LEADER Zuid-Limburg	PM	PM	PM	PM
- 9 icoonprojecten in GrensparkLimburg	€ 300.000	€ 300.000	€ 300.000	€ 900.000
Promotie - evenementen - communicatie	€ 100.000	€ 100.000	€ 100.000	€ 300.000
Coördinatie en administratie (10%)	€ 40.000	€ 40.000	€ 40.000	€ 120.000
TOTAAL	€ 440.000	€ 440.000	€ 440.000	€ 1.320.000

Bestaande budgetten

Zoals eerder is aangegeven, zoeken we de dekking van deze kosten allereerst in de bestaande jaarbudgetten voor de Nationale Parken, Nationaal Landschap Zuid-Limburg en het LEADER-programma. Het LEADER-budget wordt met name ingezet voor projecten die met 'ondernemen in het landschap' te maken hebben. Voor promotie- en communicatieactiviteiten wordt aansluiting gezocht bij de campagnes van de samenwerkende VVV's, Connect Limburg en het Nederlands Bureau voor Toerisme & Congressen (NBTC). Organisatie- en administratiekosten worden gedekt uit de provinciale bijdragen aan de Nationale Parken en de Stichting Ondersteuning Overlegorganen Nationale Parken.

Aanvullende middelen

Per (nieuw) icoonproject zullen de initiatiefnemers zelf de inspanningen moeten leveren om de begroting zo nodig aan te vullen met private middelen (particuliere grondbezitters), vrijwilligerswerk, sponsorgelden en waar mogelijk ook groene investeringsleningen.

8. Kennis delen - halen en brengen

Als GrensparkLimburg willen we de kracht van de Nederlandse Nationale Parken vergroten door onze kennis, ervaringen en investeringen te delen. Het gaat vooral om projecten op het gebied van grensoverschrijdende samenwerking, natuur- en landschapsonderzoek, samenwerking met particuliere grondeigenaren en toeristische promotie in België en Duitsland.

Hoe doen we dat?

We organiseren symposia en werkateliers waarin we onze ervaringen delen met andere Nationale Parken. We delen onze unieke aanpak van onderzoek door vrijwilligers samen met professionals in De Meinweg (Van Bezoeker naar Onderzoeker); de succesvolle marketingaanpak (Parkstad beste toeristische bestemming ter wereld); en onze ervaringen rond de icoonprojecten. Per project of onderwerp formeren we werkgroepen die de kennis en ervaring delen en beschikbaar stellen.

Daarnaast wil GrensparkLimburg gastheer zijn voor een jaarlijkse conferentie van het Nationale Programma. Ook daarmee stimuleren we de uitwisseling van kennis en ervaring. Door resultaten beschikbaar te stellen, digitaal en via *social media*, nodigen we anderen uit om mee te reflecteren.

Wij nemen deel aan de *Community of Practice* rondom de onderwerpen die aansluiten bij GrensparkLimburg waarbij we onze kennis en ervaringen inbrengen en medeverantwoordelijk zijn voor de doorontwikkeling en innovatie van activiteiten op dit gebied.

9. Rol van de Provincie

De Provincie Limburg heeft inhoudelijk actief bijgedragen aan deze aanvraag en zal de projecten financieel ondersteunen. Dit gebeurt deels uit de reguliere fondsen voor natuur en toerisme, en deels vanuit het programma LEADER Zuid-Limburg. Daarnaast zal de Provincie aanvragen voor Europese (INTERREG)subsidies ondersteunen met een cofinanciering.

Provinciale ambities

De Provincie Limburg is verantwoordelijk voor het beleid rond de Nationale Parken en het Nationale Landschap Zuid-Limburg. In de provinciale natuurvisie vormen deze gebieden de kernen van natuur- en landschapswaarden in Limburg. De ontwikkeling van dit GrensparkLimburg sluit goed aan bij andere provinciale doelen, zoals duurzaam waterbeheer, klimaatbestendigheid, energie, duurzame en gezonde landbouw en de vergroting van het maatschappelijk draagvlak voor de natuur.

Het provinciale Investeringsprogramma voor Toerisme en recreatie is gericht op duurzaam toerisme, en het creëren van een goede infrastructuur voor dagrecreanten en verblijfstoerisme. Met zogenaamde 'icoonprojecten' stimuleren we de verbindingen van natuur- en landschapswaarden met toeristisch-recreatieve voorzieningen en duurzame landbouwontwikkeling.

Daarnaast heeft de Provincie Limburg in het sociaal akkoord ambities uitgesproken over een nieuwe manier van denken over gezondheid. GrensparkLimburg speelt in op deze ambities door bijvoorbeeld in Nationaal Park De Maasduinen activiteiten te organiseren op het gebied van Positieve Gezondheid. Deze regio is daarmee koploper in Nederland op dit gebied.

Referenties

- Bestedingenonderzoek VVV Zuid-Limburg, ZKA Consultants & Planners, (2015)
- Buren onder elkaar- Misdaadverhalen uit de Meinweg. Uitg. Kurt Lehmkuhl en Helmut Wichlatz (2014).
- De Biodiversiteit van Nationaal Park De Meinweg. Een overzicht van alle waargenomen planten en dieren over de periode 1900 tot 2012, inclusief een volledige bibliografie. Stichting Natuurpublicaties Limburg, Maastricht (2013)
- 'Grenzenloos genieten' - Maas-Swalm-Nette als grensverleggende kans. Triple E (2009).
- Lokale Ontwikkelings Strategie (LOS) "Zuid-Limburg, verbindende groeibriljant" door werkgroep LEADER en lokale actiegroep (december 2015).
- Maas-Niederrhein-pad. Onbegrensd wandelen tussen Maas en Rijn. NIVON (2011)
- "Maaswoud: Van broos naar robuust" - pleidooi voor de grensoverschrijdende robuuste verbinding 'Maaswoud' - Gezamenlijke visie van Staatsbosbeheer, Vereniging Natuurmonumenten, Stichting Het Limburgs Landschap en Stichting Milieufederatie Limburg, (april 2002)
- "Monumenten - Inspiratiebron voor Natuur" - Eindrapport van de Commissie van Vollenhoven, oktober 2015
- Natuurvisie Limburg 2016 - ontwerp - Provincie Limburg, Maastricht (juni 2016)
- "Nationale Parken in Limburg - Groene dragers van de regionale structuur" - Een verkenning van het proces van vermaatschappelijking van de Nationale Parken in Limburg. Adviesrapport in opdracht van de Provincie Limburg; Bart Swanenvleugel en Rouke van der Hoek, (april 2016)
- Plan van aanpak "Landschapsontwikkeling Nationaal landschap Zuid-Limburg" - Provincie Limburg en Gem. Eijsden-Margraten, december 2014

Alle Natura 2000-gebieden met hun beschrijving en kaarten zijn te vinden op:

<http://www.synbiosys.alterra.nl/natura2000/gebiedendatabase.aspx?subj=n2k&groep=12>

Bijlage 1b Natura2000 gebieden in Limburg

Nummer	Naam	oppervlakte (ha)	gemeente(n)	Oppervlakte in GrensparkLimburg (ha)
138	Weerter- en Budelerbergen & Ringselven	3179	Cranendock (NB), Nederweert, Someren (NB), Weert	
139	Deurnsche Peel & Mariapeel	2736	Deurne (NB), Horst-Sevenum, Venray	
140	Groote Peel	1410	Asten (NB), Meijel, Nederweert	
142	Sint Jansberg	226	Mook en Middelaar, Gennepe, Groesbeek (GLD)	226
143	Zeldersche Driessen	91	Gennepe	91
144	Boschhuizerbergen	278	Boxmeer (NB), Venray	
145	Maasduinen	5325	Arcen en Velden, Bergen, Gennepe	5325
146	Sarsven en De Banen	156	Nederweert	
147	Leudal	315	Leudal	
148	Swalmdal	122	Beesel, Swalmen	122
149	Meinweg	1809	Roerdalen, Roermond	1809
150	Roerdal	800	Montfort, Roerdalen, Roermond	800
151	Abdij Liibosch & voormalig Klooster Mariahoop	15	Echt-Susteren	15
152	Grensmaas	301	Echt-Susteren, Maasbracht, Maastricht, Meerssen, Sittard-Geleen, Stein, Thorn	301
153	Bunder- en Elslooërbos	189	Meerssen, Stein	189
154	Geleenbeekdal	226	Beek, Heerlen, Nuth, Schinnen, Voerendaal	226
155	Brunsummerheide	552	Brunssum, Heerlen, Landgraaf	552
156	Bemelerberg & Schiepersberg	177	Maastricht, Eijsden-Margraten, Valkenburg	177
157	Geuldal	2472	Gulpen-Wittem, Maastricht, Margraten, Meerssen, Nuth, Vaals, Valkenburg a/d Geul, Voerendaal	2472
158	Kunderberg	95	Simpelveld, Voerendaal	95
159	Sint Pietersberg & Jekerdal	221	Maastricht	221
160	Savelsbos	360	Eijsden-Margraten	360
161	Noorbeemden & Hoogbos	67	Eijsden-Margraten	67
	Totaal in GrensparkLimburg			13048

Bijlage 2. Weblinks naar achtergrondinformatie en YouTube filmpjes

Weblinks organisaties

VVV Zuid-Limburg: www.vvvzuidlimburg.nl

VVV Midden Limburg: www.vvmiddenlimburg.nl

Leisure Port Noord-Limburg: www.liefdevoorlimburg.nl/stichting-leisure-port

Staatsbosbeheer: www.staatsbosbeheer.nl/natuurgebieden/midden-limburg

Stichting Limburgs Landschap: www.limburgs-landschap.nl

Koninklijk Natuurhistorisch Genootschap in Limburg: www.nhgl.nl

Stichting Natuurrijk Limburg: www.natuurrijklimburg.nl

Natuurparken in Limburg: www.natuurparkenlimburg.nl

Nationaal Park Maasduinen: www.np-demaasduinen.nl

Nationaal Park De Meinweg: www.np-demeinweg.nl

Nationaal Landschap Zuid-Limburg: www.natuurparkenlimburg.nl/nl/zuid-limburg

LEADER Zuid-Limburg: www.leaderzuidlimburg.nl

Drielandenpark: www.drielandenpark.eu (viertalige website)

Grenspark Maas-Swalm-Nette: www.grenspark-msn.nl / www.naturpark-msn.de

Provincie Limburg: www.limburg.nl

Samenwerkende VVV's Limburg: www.liefdevoorlimburg.nl

Kasteeltuinen Arcen: www.kasteeltuinen.nl

Netwerk Positieve Gezondheid Noordelijke Maasvallei: www.netwerkpositievegezondheid.nl

Alle Natura 2000-gebieden met hun beschrijving en kaarten zijn te vinden op:

<http://www.synbiosys.alterra.nl/natura2000/gebiedendatabase.aspx?subj=n2k&groep=12>

Films / video's

"My Land" film van VVV-Zuid-Limburg voor internationale doelgroep:
www.youtube.com/watch?v=uOewTIEvYhY

Limburg, a short history (Dutch Docu Channel): www.youtube.com/watch?v=-rdbc6Re-ac

Limburg van boven: www.youtube.com/watch?v=W6IK2GKmHy4

'Boeren in Limburg' van de LLTB: www.youtube.com/watch?v=LkpObU4jxD0

NCRV-serie over het Nationaal Landschap Zuid-Limburg
<https://www.youtube.com/watch?v=JoES43jxTrE>

VPRO-aflevering over Limburg uit de serie: "De Grens", een blik van de buitenstaander (Groninger) op Limburg: <https://www.youtube.com/watch?v=707hXMcURIA>

Filmpjes over diverse typisch Limburgse diersoorten van "FRIGGE en de KIKKERS":
www.youtube.com/watch?v=MNhR1AysJCE

Nationaal Park de Meinweg: www.youtube.com/watch?v=xOIZqLOn5gQ

Nationaal Park de Maasduinen: www.youtube.com/watch?v=MajfFi4qZ4M

Ambassadeurs van het Nationaal Landschap op pad: www.youtube.com/watch?v=AK12KULGNyw

Promotiefilm NL-D Premiumwandelroutes Maas-Swalm-Nette:
www.wa-wa-we.eu/nl/film/index.html

Walking Eddy:
www.youtube.com/watch?v=ZYhg4xQ2WSc&list=PLBLn3Ye4vQGagcGF5jv5ccNBY2Brm2qMx

Promotiefilm Schwalm-Nette: www.youtube.com/watch?v=Ym_BYVvzwcE

Netwerk Positieve Gezondheid Noordelijke Maasvallei:
<http://www.netwerkpositievegezondheid.nl/filmpjes>

Dag van de Particuliere Eigenaren Nationaal Park De Maasduinen:
<https://www.youtube.com/watch?v=wPN9ILw5vgM&feature=youtu.be>

Bijlage 3. Arrangementen en belevingsmogelijkheden in GrensparkLimburg

Bijzondere geologie en hoogteligging:

- Kalksteengroeven: expedities, lichtshows, mountainbiken en marathons door oude groeves;
- Breuklijnen rond De Meinweg: *Breuk belevingsroute, schokkend mooi*;
- Holle wegen in Zuid-Limburg: in de voetsporen van Karel de Grote (met paard en wagen);
- Heuvels en dalen in Zuid-Limburg: (thema-)fietsroutes en wielerevenementen.

Rijke cultuurhistorie

- **Thermen: Romeins baden, onthaasten, kuren, ontzuren en ontgiften;**
- Architectuur en monumenten: thema-apps, wandelingen langs vakwerkhuisen en carré-boerderijen;
- Rijk Rooms verleden: kruisen en kapellen, pelgrimsroutes, bedevaartsoorden;
- Bezinningstoerisme: meditatie, yoga, stiltewandelingen en weekenden in kloosters of in de natuur;
- Bourgondisch leven & eten bij onze gastheren: erkenning van streekproducten en wijnen;
- Cultuur in monumenten: muziek op locatie (kastelen, landgoederen, buitenplaatsen);
- **Het project 'Klein Geluk uit Roerdalen' uitbreiden naar 'Groen Geluk' met diverse arrangementen en activiteiten;**
- Liberation Route: onderdeel van de landelijke historische route met Limburgse accenten;
- Cultuurhistorie algemeen te beleven via het project Cultuurgeschiedenis Digitaal.

Unieke plant- en diersoorten, natuurbeleving

- **Zoeken naar de maretak: zoek- en zoentochten;**
- Beleven via bijzondere streekproducten die geassocieerd zijn aan Limburgse diersoorten: Korenwolfbier en Limburgs Landproducten; culinair Limburg via gastheren (gastvrij Roerdalen);
- Speurtochten en apps naar zeldzame plekken en soorten: *Pokemon Go* op natuurlocaties;
- Wildsafari's: adders, wilde zwijnen en edelherten spotten op de Meinweg met de boswachter;
- Vis- en hengelsport: kwaliteiten van Limburgse beken voor bijv. vliegvissen;
- Hoogstamboomgaarden: bloesemtochten, bomenkunstpad, kunst en cultuur in de boomgaard;
- **Van bezoeker tot onderzoeker: bezoekers en professionals werken samen aan natuuronderzoek;**
- **Overnachtingsmogelijkheden en kunstbeleving in ecologische boomhutten (Noordpoort Maasduinen)**
- **Sociale gezondheidsprojecten voor diabetespatiënten, mindervaliden en mensen met een afstand tot de arbeidsmarkt in de Noordelijke Maasvallei mede mogelijk gemaakt door een nieuwe ziektekostenverzekeringpolis gekoppeld aan een streekfonds**

Ons mijnverleden

- Mijnmuseum: het mijnspoorpad (ontwikkeld door Stichting Cultuur in uitvoering);
- Mijnen en cultuur (toneel, muziek, musical of opera) : Het geluk van Limburg van Marcia Luyten;
- **Mijnverleden Parkstad Limburg van Zwart naar Groen (WTTC Award VVV Zuid-Limburg);**
- Snow World, Gaia Park en wereldtuinen Mondo Verde: nieuwe attracties op oude mijnlocaties.

Internationale ligging

- Drielandenpunt Vaals: drielandenmenu, -spel, - smokkeltochten - het vierde land op het Drielandenpunt;
- **GrenspalenRoute: realisatie van een grens(palen)route vanuit Zuid-Limburg aansluitend op de bestaande grensroute Maas-Niederrhein en de D-NL smokkelroute naar de Wadden.**

Groen gearceerd zijn de projecten die nieuw zijn voor het GrensparkLimburg en in **bijlage 7** van dit Bidbook verder worden uitgewerkt.

Bijlage 4: Internationale organisaties, netwerken en onderscheidingen

De provincie Limburg heeft door zijn internationale ligging altijd al veel contacten met de buurlanden onderhouden. Niet alleen in Europese samenwerkingsverbanden, maar ook in grensoverschrijdende netwerken en projecten. Ook op het gebied van Natuur, landschap en toerisme zijn er tal van internationale netwerken en onderscheidingen, die het belang van Grenspark Limburg op de internationale agenda onderstrepen.

Een selectie van internationale erkenningen voor onze parken en onze duurzame aanpak van het toerisme:

- Het Grenspark Maas-Swalm-Nette is door de Europarc Federation gecertificeerd vanwege de voorbeeldige grensoverschrijdende samenwerking in Europa.
- Het Drielandenpark, internationaal erkend door ESPON, ontving in 2007 de 'Sail of Papenburg' Cross-Border Award als voorbeeld van grensoverschrijdende samenwerking.
- Parkstad Limburg werd in april 2016 door de WTTC erkend als 'world tourist destination' vanwege de omzetting van zwart (Mijnstreek) naar groen (Parkstad).
- VVV Zuid-Limburg kreeg in april 2016 een eervolle vermelding van de Europese Commissie voor haar werk op het vlak van duurzaam toerisme binnen ETIS. (<http://ec.europa.eu/growth/sectors/tourism/offer/sustainable/indicators.nl>)
- In 2009 was Parkstad Limburg de eerste regio die in Nederland de EDEN Award won en een European Destination of Excellence werd. <http://youredenexperience.com>
- Limburg was ook de eerste provincie die de grensoverschrijdende recreatieve routes samen met België en Duitsland opzette in een knooppuntensysteem (en daarmee een fietszonering introduceerde). Dit systeem is inmiddels over heel Nederland uitgerold.
- Limburg is ook de enige regio in Nederland die participeert binnen Necstour, het samenwerkingsverband van de grote toeristische regio's in Europa, dat zich tot doel stelt om het toerisme in Europa duurzamer te maken. <http://www.necstour.eu/>
- Het Netwerk Positieve Gezondheid Noordelijke Maasvallei won in maart 2016 met haar initiatief Positieve Gezondheid in de regio de "Make the Move Award", een prijs voor het meest succesvolle en haalbare zorginitiatief in Nederland. De prijs is afkomstig van het Nationaal Programma Preventie dat in het leven is geroepen door het Ministerie van Volksgezondheid, Welzijn en Sport, om landelijk mensen te stimuleren en te ondersteunen om aan hun gezondheid te werken. http://www.bergen.nl/inwoner/actueel_245/item/netwerk-positieve-gezondheid-wint-make-the-move-award_22061.html

Bijlage 5. Informatie en contactpersonen mede-indieners

Naam	Coöperatie Bosgroep Zuid Nederland
Doelstelling	De Bosgroep ondersteunt haar leden bij de ontwikkeling, inrichting en beheer van hun bos- en natuurterreinen.
Leden	Particulieren, landgoedeigenaren, gemeenten, natuurbeschermingsorganisaties en kloosterordes.
Contactpersoon	Ir. Johan Arts, Regiomanager Noord-Limburg

Naam	Drielandenpark
Doelstelling	Het Drielandenpark is een samenwerkingsverband tussen negen publieke partners uit Nederland, België en Duitsland. Doel van het samenwerkingsverband is de open ruimte rond de MHHAL-steden (Maastricht - Hasselt - Heerlen - Aken en Luik) te behouden, te ontwikkelen en duurzaam te beheren.
Leden	<ul style="list-style-type: none">• Provincie Limburg (NL)• Vlaams Gewest (B)• Provincie Limburg (B)• Région wallonne (B)• Province de Liège (B)• Duitstalige Gemeenschap van België (B)• Stadt Aachen (D)• Städteregion Aachen (D)• Bezirksregierung Köln (D)• Land Nordrhein-Westfalen (D)
Contactpersoon	Dr. Anja Brüll, projectleider

Naam	Huisartsen coöperatie Syntein
Doelstelling	Syntein is in de regio Noordelijke Maasvallei een aanjager voor zorgvernieuwing
Leden	Alle huisartsen (tussen de 40-50) gevestigd in de Noordelijke Maasvallei
Contactpersoon	Corné van Asten, directeur

Naam	IVN Limburg
Doelstelling	IVN draagt bij aan een duurzame samenleving door mensen te betrekken bij natuur, milieu en landschap. Door mensen meer kennis van en waardering voor de natuur bij te brengen, voelen zij zich meer betrokken bij het behouden van natuur, milieu en landschap en hebben zij meer oog voor duurzaamheid.
Leden	IVN Limburg wordt gedragen door 35 IVN afdelingen met ca. 4000 leden
Contactpersoon	Piet Duizer, regiodirecteur

Naam	Koninklijk Natuurhistorisch Genootschap in Limburg
Doelstelling	Het KNHGL is een vrijwilligersvereniging met als kerntaak natuuronderzoek in de Provincie Limburg. Het doel van de vereniging is het bevorderen van de biologische en geologische studie in Limburg en het beschermen van natuurwetenschappelijke en cultuurhistorische waarden.
Leden	KNHGL is een vereniging met ca. 1200 leden
Contactpersoon	dr.ir. H. (Harry) Tolkamp, voorzitter

Naam	Stichting Leisure Port
Doelstelling	Het bevorderen van toerisme en recreatie in en naar Noord-Limburg
Leden	n.v.t.
Contactpersoon	Ilse Lenders, directeur

Naam	LEADER Zuid-Limburg
Doelstelling	LEADER Zuid-Limburg is een programma voor actieve en financiële ondersteuning van plaatselijke initiatieven voor de sociaaleconomische ontwikkeling van het platteland die tevens bijdragen aan de kwaliteit van het unieke landschap. Europa, de Provincie Limburg en de achttien gemeenten in het gebied participeren in het programma. Burgerparticipatie en zelfsturing staan centraal. Iedereen kan plannen en suggesties aandragen: ondernemers op het platteland, maar ook burgers, dorpsraden, verenigingen en maatschappelijke organisaties.
Leden	Het programma is een gezamenlijk initiatief van de Vereniging van Kleine Kernen in Limburg, de Mergellandcorporatie, de stichting IKL en Natuurrijk Limburg.
Contactpersoon	Henk Schmitz, coördinator

Naam	Netwerk Positieve Gezondheid Noordelijke Maasvallei
Doelstelling	Het Netwerk wil een beweging op gang brengen waarbij in 2020 alle betrokken organisaties, professionals en burgers in de regio denken en werken vanuit positieve gezondheid. De eigen regie en mogelijkheden van mensen staan daarbij centraal. Onderdeel van het netwerk is de werkgroep Natuur & Gezondheid.
Leden	24 deelnemers van verschillende organisaties die werkzaam zijn in de regio Noordelijke Maasvallei. Het betreft organisaties van de nulde tot de derde lijn. Dat wil zeggen gemeenten, GGD 'en, een ROS, een welzijnsorganisatie, maar ook een huisartsengroep, fysiotherapeuten, de psychologen, het ziekenhuis, de thuiszorg, de GGZ en de zorgcentra zijn vertegenwoordigd. De burgers worden vertegenwoordigd door de voorzitter van een cliëntenraad en Zorgbelang Limburg (Huis van de Zorg). Daarnaast zijn zowel de gemeenten als beide grote zorgverzekeraars betrokken.
Contactpersoon	Sil Liebrands, netwerkregisseur

Naam	Platform Noordelijke Maasvallei
Doelstelling	Voor de eerste keer trekken overheid, ondernemers, onderwijs, zorg en woonorganisaties gezamenlijk op om via het onorthodoxe proces van Beeldenstorm2025 langs de lijn van ateliers, futurerooms, expertmeetings en debatten inzicht te bieden in de eigen identiteit van de regio Land van Cuijk en Noord-Limburg en de toekomst te verkennen.
Leden	Burgemeesters van 8 gemeenten. Voorzitter Industriële Kringen van Boxmeer, Cuijk, Mill, Noord-Limburg en de kring Land van Cuijk en Noord-Limburg (koepel) Voorzitters van Colleges van Bestuur ROC de Leijgraaf en ROC Nijmegen Rectoren Merletcollege, Elzendaalcollege/Hezelandcollege, Metameer Stevensbeek Voorzitter Raad van Bestuur Pantein Directeur Pantein Wonen Voorzitter Raad van Bestuur Dichterbij Voorzitter Raad van Bestuur Woonmaatschappij Mooiland Maasland Voorzitter directie Rabobank Land van Cuijk en Maasduinen Kamer van Koophandel Brabant Kamer van Koophandel Limburg
Contactpersoon	Elonique Linders / Corné van Asten

Naam	Openbaar Lichaam Duits-Nederlands Grenspark Maas-Swalm-Nette
Doelstelling	Grensoverschrijdende samenwerking natuur en landschap, recreatie en toerisme en milieueducatie.
Leden	Duits Natuurpark Schwalm-Nette en de Limburgse gemeenten Beesel, Echt-Susteren, Leudal, Maasgouw, Roerdalen, Roermond en Venlo
Contactpersoon	Leo Reyrynk, secretaris

Naam	Overlegorgaan Nationaal Park De Maasduinen
Doelstelling	Bevorderen van de inrichting, het beheer en het functioneren van het Nationaal Park
Leden	Provincie Limburg Gemeente Bergen Gemeente Gennep Stichting het Limburgs Landschap Staatsbosbeheer Waterschap Peel en Maasvallei Vertegenwoordiger namens de particuliere eigenaren Ministerie van EZ Gebiedscommissie Maasduinen (adviserend) IVN Limburg (adviserend)
Contactpersoon	Ger Frenken, secretaris

Naam	Overlegorgaan Nationaal Park De Meinweg
Doelstelling	Bevorderen van de inrichting, beheer en het functioneren van het Nationaal Park
Leden	Staatsbosbeheer Provincie Limburg Nederlandse Spoorwegen IVN Limburg Waterleiding Maatschappij Limburg Waterschap Roer en Overmaas Ministerie van EZ Vertegenwoordiger Particuliere eigenaren Gemeente Roerdalen Gemeente Roermond Grenspark Maas-Swalm-Nette Gebiedscommissie 'Ons WCL' Koninklijk Natuurhistorisch Genootschap in Limburg (adviserend)
Contactpersoon	Paul Kant, secretaris

Naam	Rivierpark Maasvallei
Doelstelling	De realisatie van een gezamenlijk programma uit om de natuur- en toeristische ontwikkeling aan beide zijden van de grens in de provincies Limburg beter op elkaar af te stemmen. Dit gemeenschappelijk perspectief moet de sociaal-economische ontwikkeling aan beide zijden van de rivier versterken.
Leden	<ul style="list-style-type: none"> - De beide Provincies Limburg in Nederland en België - De Nederlandse gemeenten Maastricht, Meerssen, Sittard-Geleen, Stein, Echt-Susteren en Maasgouw - De Belgische gemeenten Lanaken, Maasmechelen, Dilsen-Stokkem, Maaseik en Kinrooi - Natuurmonumenten (NL), Staatsbosbeheer (NL) en het Regionaal Landschap Kempen en Maasland (B) - Toerisme Limburg (B) en de VVV's van Zuid- en Midden-Limburg (NL)
Contactpersoon	Lambert Schoenmakers

Naam	Stichting IKL
Doelstelling	IKL wil alle Limburgers het landschap bewust laten beleven. Daarom hebben ze de ambitie om met alle Limburgers actief te zijn. "Alle Limburgers maken Limburg mee".
Leden	n.v.t.
Contactpersoon	Herman Vreken, directeur

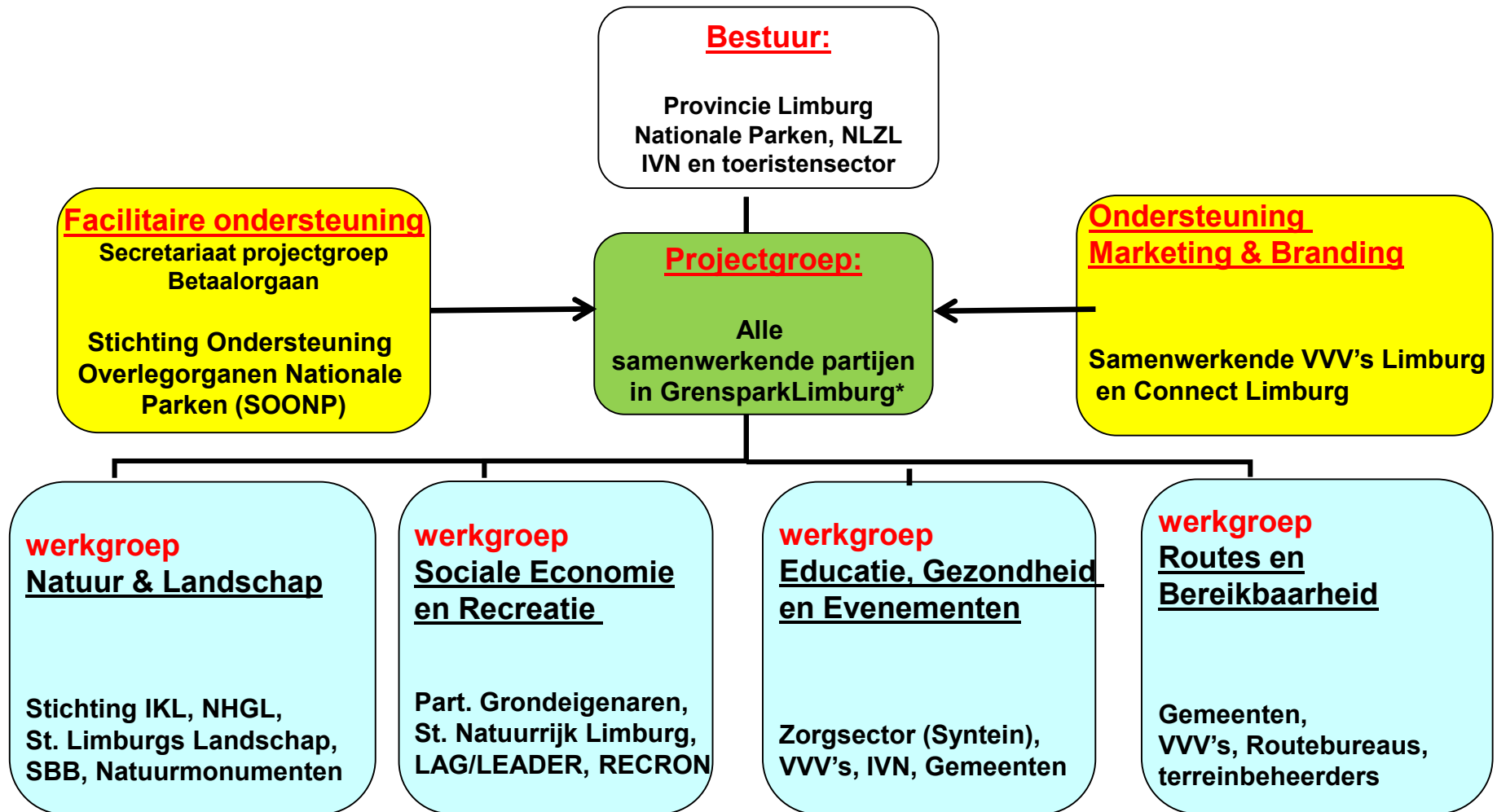
Naam	Stichting Natuurrijk Limburg
Doelstelling	Natuurrijk Limburg bundelt de krachten van boeren en particulieren in Limburg op het gebied van natuur- en landschapsbeheer. Natuurrijk Limburg maakt Limburg mooier.
Leden	Opggericht vanuit Limburgse Land- en Tuinbouwbond in samenwerking met Limburgs Particulier Grondbezit.
Contactpersoon	Bram Derikx, directeur

Naam	Stichting VVV Zuid-Limburg
Doelstelling	Het bevorderen van het toerisme in en naar Zuid-Limburg
Leden	n.v.t.
Contactpersoon	Anya Niewierra, algemeen directeur

Naam	Vereniging particuliere eigenaren in oprichting
Doelstelling	Doelstelling particuliere eigenaren betrekken bij Nationaal Park De Maasduinen en de natuur en de belangen van deze eigenaren behartigen
Leden	
Contactpersoon	Hans Peter Jung en Conchita Callant

Naam	VVV Midden Limburg
Doelstelling	Regionale promotie van het toeristisch en recreatief aanbod zowel nationaal als internationaal en de regionale informatie voorziening.
Leden	n.v.t.
Contactpersoon	Giel Polman, directeur

Bijlage 6: Projectorganisatie GrensparkLimburg



* Zie bijlage 5 : lijst van partners

Bijlage 7. Uitwerking en achtergrondinformatie van enkele icoonprojecten

Project	Doel	Acties	Kosten (€)
Noordpoort Maasduinen	Verbinden van agri-toerisme, hoeve Carpe Diem, kunst en cultuur, duurzaamheid, ecologie en biologische landbouw met de unieke beleving van overnachten en recreëren in boomhutten te midden van NP de Maasduinen	Bouwen van boomhutten	825.000
		Uitbreiden van culinair centrum Hoeve Carpe Diem	150.000
		Ontwerpen van De Tuin van Buiting	950.000
GrensPalenRoute	Ontwikkeling van een GrensPalenRoute vanuit Zuid-Limburg aansluitend op de bestaande grensroute Maas-Niederrhein en andere grensroutes. Een avontuurlijke ontdekkingstocht voert via het meest westelijke gelegen punt van de Duitsland langs verborgen verhalen en natuurparels aan weerszijden van de grens.	Routebeschrijving en vertaling	30.000
		Vormgeving, drukwerk en kaarten	30.000
		(Beperkte) technische voorzieningen	40.000
		Projectbegeleiding	20.000
Groen Geluk	Geluk is voor een deel maakbaar. Door er bewust mee bezig te zijn kun je geluk versterken. Bijvoorbeeld door lekker actief buiten te zijn en samen met anderen te genieten van de natuur. We willen het 'maakbare geluk' verbinden en versterken met de natuur- en landschapsparels van Nationaal Park de Meinweg en omgeving.	Groen Geluk arrangementen en routes, Geluksdag	25.000
		Kinderactiviteiten in de natuur(speurtochten, verhalenvertelster, kindergelukswerkshop, natuurspeeltuin)	55.000
		Promotie activiteiten (tweetalig)	25.000
Biowalking	Ontwikkelen en uitvoeren van biowalks in 3 gebieden (Noord, Midden en Zuid-Limburg) in Grenspark Limburg. Biowalking is wandelen in de natuur voor mensen met een chronische ziekte of beperking onder begeleiding van een natuurgids en een medisch professional.	Strategische allianties zorgpartners	7.500
		Opleiding gidsen en medisch personeel	7.500
		Organisatie en uitvoering biowalking	28.500
		Projectbegeleiding	3.500
Van Bezoeker naar Onderzoeker	Het betrekken van bezoekers van de 2 Nationale Parken en NLZL bij natuur- en landschapsonderzoek. Het project richt zich op vrijwilligers, het	Stimuleringsvergoeding voor vrijwilligers (10.000 uur à € 4,50 gemiddeld)	45.000

aantrekken van stagiaires en de samenwerking met professionele onderzoeksinstituten. De studies zijn praktijkgericht en toegesneden op verbetering van beheer en inrichting.	Aanschaf materiaal en publicatiekosten	30.000
	Projectbegeleiding	20.000